

**2022-24 Hyundai Tucson Installation Instructions**

View instructions and photos online

**CARE AFTER INSTALLATION** Once installed, the vehicle owner is responsible for the condition of the mud flaps and all costs associated with replacing damaged or lost parts. Warranty covers manufacturer defect on new, never installed parts.

⚠ Watch for blind spots when parking ⚠ Avoid contact with curbs and objects that compress flaps with excessive force. Check wheel clearances, especially on vehicles equipped with aftermarket wheels and suspensions.

QUESTION ON INSTALLATION? CONTACT [www.rallyarmor.com/support](http://www.rallyarmor.com/support)

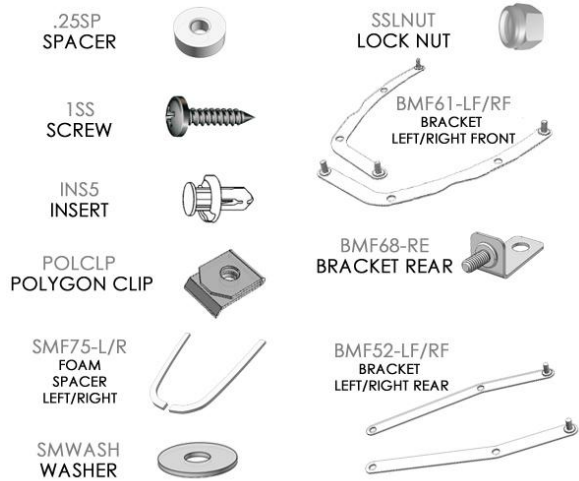
NEED TO PURCHASE REPLACEMENT PARTS? SEND RECEIPT OR PHOTO OF MUD FLAPS TO [www.rallyarmor.com/support](http://www.rallyarmor.com/support)

**IMPORTANT NOTES**

**INSTALLATION KIT CONTENTS**



QUANTITY	PART	ITEM ID
4	SPACER	.25SP
8	SCREW	1SS
2	INSERT	INS5
4	POLYGON CLIP	POLCLP
1	FOAM SPACER LEFT	SMF75-L
1	FOAM SPACER RIGHT	SMF75-R
16	WASHER	SMWASH
8	LOCK NUT	SSLNUT
1	BRACKET LEFT FRONT	BMF61-LF
1	BRACKET RIGHT FRONT	BMF61-RF
2	BRACKET REAR	BMF68-RE
1	BRACKET LEFT REAR	BMF52-LF
1	BRACKET RIGHT REAR	BMF52-RF



**Recommended Tools** Low-profile offset or ratcheting screw driver, 7/16<sup>th</sup> wrench, flathead screwdriver.

**Important Tips** Installation should be done on an even surface. Do not use power tools to tighten hardware. Hand tools only. Avoid overtightening.

**RALLY ARMOR - A BIT ABOUT OUR STANDARD IN MUD FLAPS**

Rally Armor mud flaps are fabricated from a high grade polyurethane plastic that is rigorously reviewed for quality and consistency. As with all manufacturing processes, controlled conditions and multiple QC checkpoints minimize major irregularities, however certain very minor surface layer marks appear periodically. These are visual variations that do not affect construction nor do they impede the performance of the flaps. Most matte away as the material ages naturally with continued exposure to the outdoors. Each flap is unique in appearance yet all are equally structurally sound.

**FRONT MUD FLAP**

Bracket & Hardware 1 x Front Flap → 2 x 1SS; 2 x POLCLP; 1 x SMF75; 4 x SMWASH; 2 x SSLNUT; BMF61-LF/RF

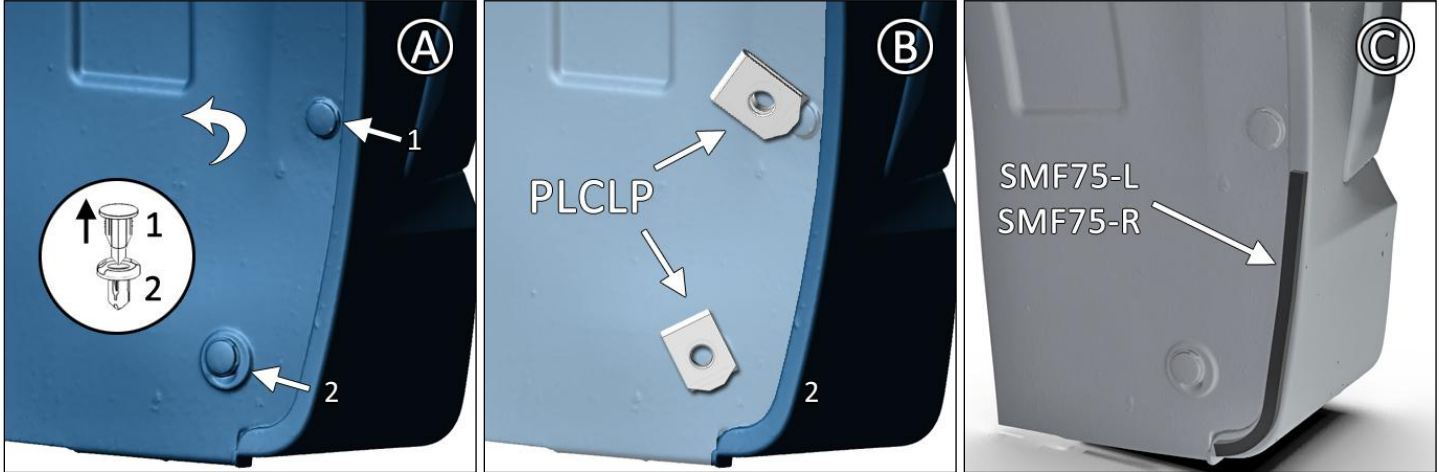
## 2022-24 Hyundai Tucson Installation Instructions

Turn the steering wheel towards the side you are working on to gain access to the inner wheel well area.

**FIGURE A** Remove factory fasteners 1 & 2. Pull liner away from fender.

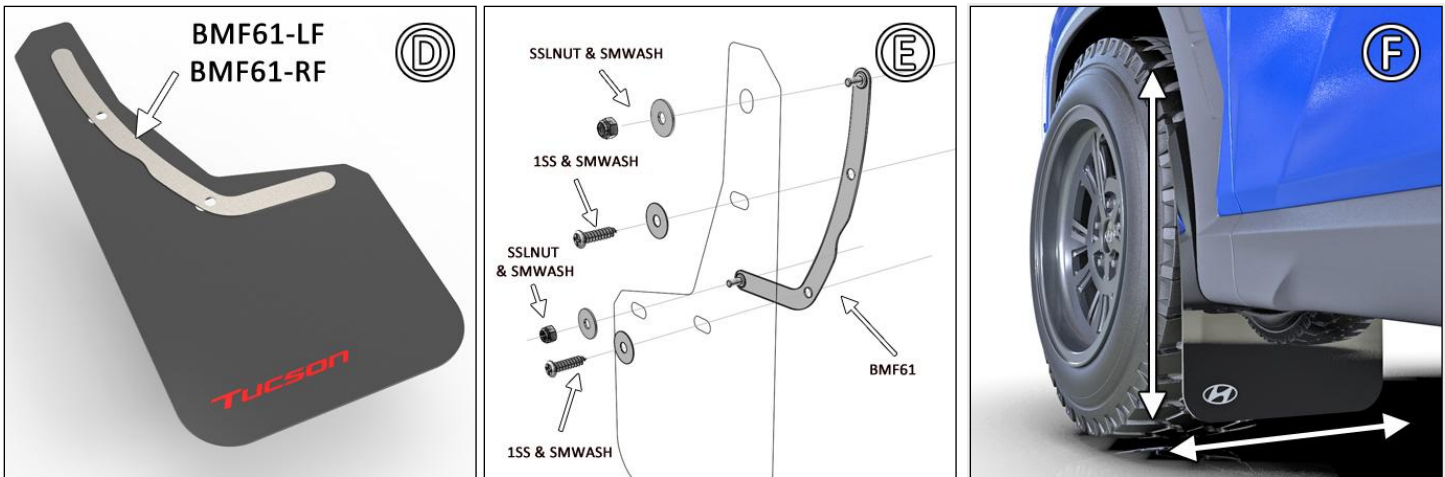
**FIGURE B** Install POLCLP over upper and lower fender mounting points. Reinstall liner.

**FIGURE C** Following the curve of lower end rocker panel, affix SMF75 FOAM SPACER.



**FIGURE D/E** Place logo-side of mud flap facing rear of the vehicle against mounting points on liner. Position BMF61-LF/RF bracket against mounting points. Use WASHER SMWASH & SCREW 1SS to fasten points 1 & 2. Use a SMWASH & LOCK NUT SSLNUT for points 3 & 4. Do not fully tighten.

**FIGURE F** Ensure mud flap is parallel to even ground. Hand tighten only until washers seated against flap. **Adjust as needed.**



## REAR MUD FLAP

**Bracket & Hardware 1 x Rear Flap → 2 x .25SP; 2 x 1SS; 1 x INS5; 4 x SMWASH; 2 x SSLNUT; BM52-LF/RF; 1 x BMF68-RE**

**FIGURE G** Remove factory 1, 2 and lower liner fasteners.

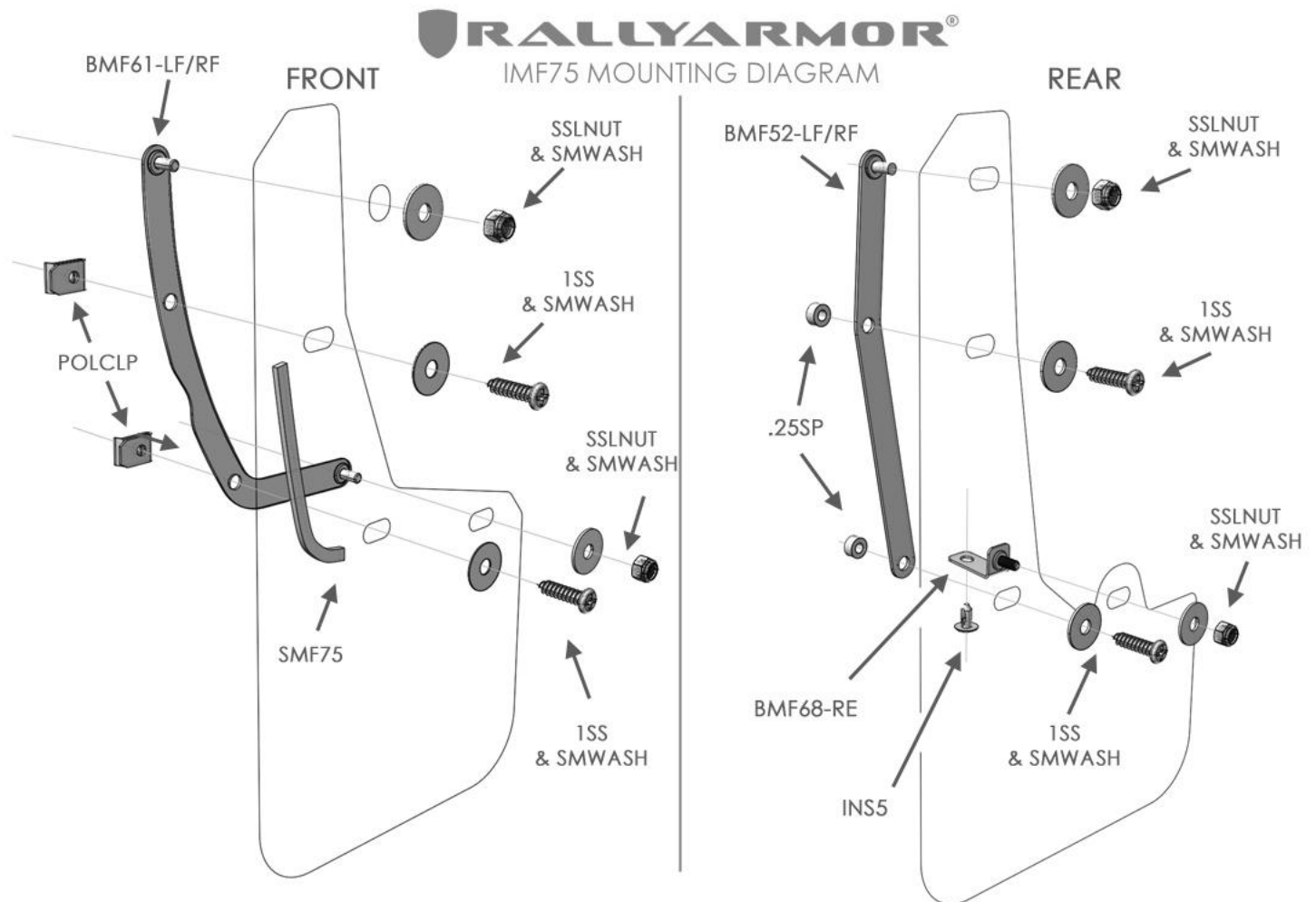
**FIGURE H** Stud facing front of vehicle, use INSERT INS5 to install BMF68-RE.

**FIGURE I** Place mud flap logo-side facing rear of the vehicle against mounting points on the BMF52-LF/RF bracket and liner. Pair SMWASH & 1SS to fasten points 1 & 2 with a .25 SP BEHIND bracket. Use SMWASH & SSLNUT for points 3 & 4. Align flap until perpendicular to even ground. Hand tighten only until washers are seated against the mud flap. Do not overtighten.

# IMF75



## 2022-24 Hyundai Tucson Installation Instructions



## Instructions d'installation du HYUNDAI Tucson 2022-24

Voir les instructions et les photos en ligne sur [www.rallyarmor.com](http://www.rallyarmor.com)

**SOINS APRÈS INSTALLATION** – Après l'installation, le propriétaire du véhicule est responsable de l'état des garde-boues et des coûts associés au remplacement des pièces endommagées ou égarées. La garantie couvre les défauts de fabrication des pièces neuves jamais installées.

☠ Surveillez les angles morts lors des manoeuvres de stationnement ☠ Évitez tout contact avec les bordures de ciment, bosses et objets susceptibles d'écraser les garde-boues avec une force excessive. Assurez-vous de vérifier les passages de roue, particulièrement sur les véhicules dotés de roues et de suspensions du marché secondaire.

DES QUESTIONS SUR L'INSTALLATION? COMMUNIQUEZ AVEC NOUS EN LIGNE SUR [www.rallyarmor.com/support](http://www.rallyarmor.com/support)

VOUS DÉSIREZ OBTENIR DES PIÈCES DE REMPLACEMENT? FAITES-NOUS PARVENIR LE REÇU OU UNE PHOTO

DES GARDE-BOUES AVEC LOGO RALLY ARMOR SUR [www.rallyarmor.com/support](http://www.rallyarmor.com/support)

### NOTES IMPORTANTES

### CONTENU DE LA TROUSSE D'INSTALLATION

  
**VÉRIFIEZ TOUJOURS LA COMPATIBILITÉ AVEC VOTRE PROPRE COMBINAISON DE ROUES, PNEUS ET SUSPENSIONS**



  
**SOYEZ TOUJOURS PRUDENT LORS D'UN STATIONNEMENT OU EN MARCHÉ ARRIÈRE**



  
**NETTOYAGE : UTILISEZ DE L'EAU ET UN CHIFFON DOUX POUR NETTOYER LES GARDE-BOUES. ÉVITEZ LES NETTOYANTS À BASE DE SOLVANT.**



  
**ALIGNÉZ TOUJOURS LE GARDE-BOI PERPENDICULAIREMENT AU SOL AVANT LE SERRAGE**



QUANTITÉ	PIÈCES	ID DES PIÈCES
4	ESPACEUR	.25SP
8	VIS	1SS
2	FIXATION À PRESSION	INS5
4	CLIP POLYGONE	POLCLP
2	ESPACEUR EN MOUSSE	SMF75
16	RONDELLE	SMWASH
8	ÉCROU BLOQUANT	SSLNUT
1	SUPPORT AVANT GAUCHE	BMF61-LF
1	SUPPORT AVANT DROIT	BMF61-RF
2	SUPPORT ARRIÈRE	BMF68-RE
1	SUPPORT ARRIÈRE GAUCHE	BMF52-LF
1	SUPPORT ARRIÈRE DROIT	BMF52-RF

.25SP  
ESPACEUR



SSLNUT  
ÉCROU BLOQUANT



1SS  
VIS



INS5  
FIXATION À  
PRESSION



BMF68-RE  
SUPPORT ARRIÈRE



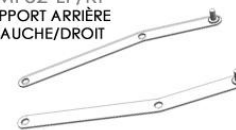
POLCLP  
CLIP POLYGONE



SMF75-L/R  
ESPACEUR  
EN MOUSSE  
GAUCHE/DROIT



BMF52-LF/RF  
SUPPORT ARRIÈRE  
GAUCHE/DROIT



SMWASH  
RONDELLE



**Outils recommandés** – Tournevis à cliquet ou déporté à profil bas, clé de 7/16 po, tournevis à tête plate.

**Conseils importants** – L'installation devrait être effectuée sur une surface plane. N'utilisez pas d'outils mécaniques afin de serrer les pièces. N'utilisez que des outils à main. Ne serrez pas excessivement.

### RALLY ARMOR – QUELQUES MOTS SUR NOS STANDARDS RELATIFS AUX GARDE-BOUES

Les garde-boues Rally Armor sont fabriqués de plastique polyuréthane de haute qualité dont la consistance et la qualité ont été rigoureusement vérifiées. Comme pour tous nos processus de fabrication, des conditions contrôlées et de nombreux points de contrôle de la qualité minimisent la formation d'irrégularités visibles. Toutefois, certaines marques de surface très mineures pourraient apparaître. Ces variations visuelles n'ont aucun impact sur la solidité ni sur les performances des garde-boues. La plupart de ces variations s'estompent naturellement avec le temps suite à une exposition extérieure continue qui rend la surface plus mate. Bien que l'apparence des garde-boues puisse varier légèrement, leur solidité structurelle demeure intacte.

## Instructions d'installation du HYUNDAI Tucson 2022-24

### GARDE-BOUES AVANT

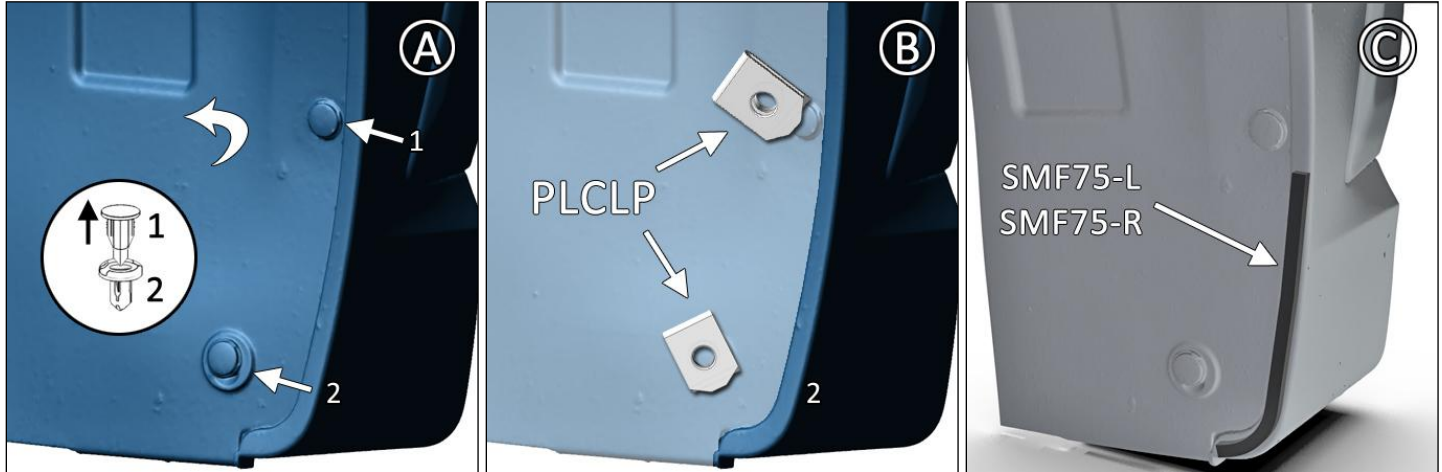
**Support et quincaillerie : 1 garde-boue avant → 2 x 1SS; 2 x POLCLP; 1 x SMF75; 4 x SMWASH; 2 x SSLNUT; BMF61-LF/RF**

Tournez le volant afin d'orienter les roues du côté de l'installation pour avoir accès à la partie intérieure du passage de roue.

**FIGURE A** Retirez les fixations d'origine 1 et 2. Éloignez la garniture de l'aile.

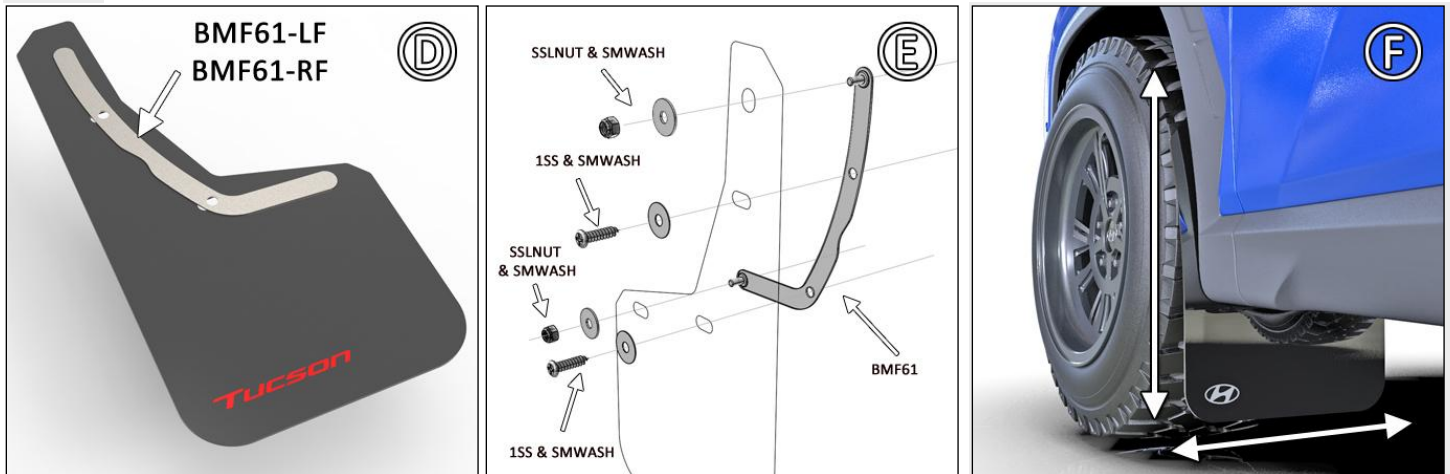
**FIGURE B** Installez un clip POLCLP sur les orifices de fixation supérieur et inférieur de l'aile. Réinstallez la garniture.

**FIGURE C** Posez l'ESPACEUR EN MOUSSE (SMF75) en suivant la courbure du bas de caisse inférieur.



**FIGURE D/E** Posez le garde-boue avec logo orienté vers l'arrière du véhicule sur les points de fixation correspondants de la garniture. Positionnez les supports BMF61-LF/RF sur les points de fixation. Utilisez une RONDELLE SMWASH et une VIS 1SS afin de serrer les points de fixation 1 et 2. Une RONDELLE SMWASH et un ÉCROU BLOQUANT SSLNUT pour les fixationa 3 et 4. Ne serrez pas complètement.

**FIGURE F** Alignez le garde-boue. Serrez à la main jusqu'à ce que les rondelles soient appuyées sur le garde-boue. **Ajustez au besoin.**



### GARDE-BOUES ARRIÈRE

**Support et quincaillerie : 1 garde-boue arrière → 2 x .25SP; 2 x 1SS; 1 x INS5; 4 x SMWASH; 2 x SSLNUT; BM52-LF/RF; 1 x BMF68-RE**

**FIGURE G** Retirez les fixations d'origine 1 et 2 et les fixations inférieures de garniture.

**FIGURE H** La tige étant orientée vers l'avant du véhicule, posez le support BMF68-RE à l'aide d'une FIXATION À PRESSION INS5.

**FIGURE I** Posez le garde-boue avec logo orienté vers l'arrière du véhicule sur les points de fixation correspondants du support BMF52 et de la garniture. Utilisez une rondelle SMWASH et une vis 1SS afin de serrer les points de fixation 1 et 2 avec un espaceur .25SP DERRIÈRE le support. Utilisez une rondelle SMWASH et un écrou bloquant SSLNUT pour les points de fixation 3 et 4. Alignez le garde-boue jusqu'à ce qu'il soit perpendiculaire au sol. Serrez à la main uniquement, jusqu'à ce que les rondelles soient appuyées sur le garde-

# IMF75



## Instructions d'installation du HYUNDAI Tucson 2022-24

boue. Ne pas serrer excessivement.

