

2022+ Hyundai IONIQ 5 Installation Instructions

View instructions and photos online

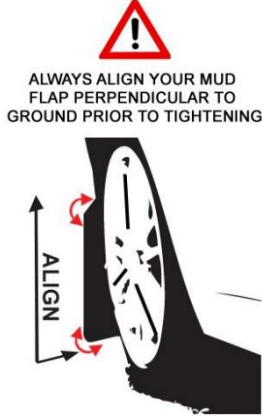
CARE AFTER INSTALLATION Once installed, vehicle owner is responsible for condition of mud flaps and all costs associated with replacing damaged or lost parts. Warranty covers manufacturer defect on new, never installed parts.

⚠ Watch for blind spots when parking ⚠ Avoid contact with curbs and objects that compress flaps with excessive force. Check wheel clearances, especially on vehicles equipped with aftermarket wheels and suspensions.

QUESTION ON INSTALLATION? CONTACT www.rallyarmor.com/support

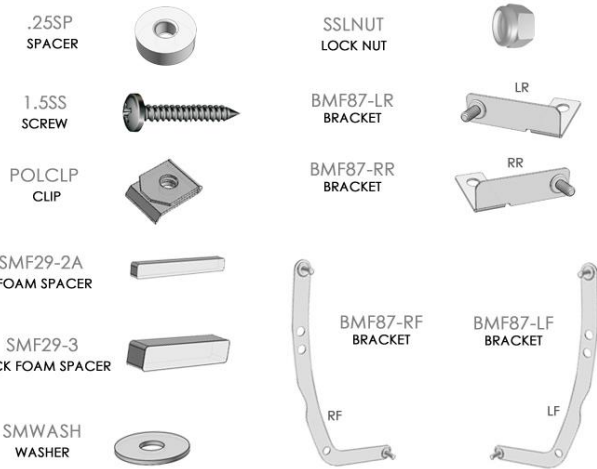
NEED TO PURCHASE REPLACEMENT PARTS? SEND RECEIPT OR PHOTO OF MUD FLAPS TO www.rallyarmor.com/support

IMPORTANT NOTES



INSTALLATION KIT CONTENTS

QUANTITY	PART	ITEM ID
6	SPACER	.25SP
10	SCREW	1.5SS
4	CLIP	POLCLP
2	FOAM SPACER	SMF29-2A
2	THICK FOAM SPACER	SMF29-3
16	WASHER	SMWASH
6	LOCK NUT	SSLNUT
1	BRACKET LEFT FRONT	BMF87-LF
1	BRACKET RIGHT FRONT	BMF87-RF
1	BRACKET LEFT REAR	BMF87-LR
1	BRACKET RIGHT REAR	BMF87-RR



Recommended Tools Low-profile offset or ratcheting screw driver, 7/16th wrench, flathead screwdriver.

Important Tips Installation should be done on an even surface. Do not use power tools to tighten hardware. Hand tools only. Avoid overtightening.

RALLY ARMOR - A BIT ABOUT OUR STANDARD IN MUD FLAPS

Rally Armor mud flaps are fabricated from a high grade polyurethane plastic that is rigorously reviewed for quality and consistency. As with all manufacturing processes, controlled conditions and multiple QC checkpoints minimize major irregularities, however certain very minor surface layer marks appear periodically. These are visual variations that do not affect construction nor do they impede the performance of the flaps. Most matte away as the material ages naturally with continued exposure to the outdoors. Each flap is unique in appearance yet all are structurally sound.

2022+ Hyundai IONIQ 5 Installation Instructions

FRONT MUD FLAP

Bracket & Hardware 1 x Front Flap → 1 x BMF87-LF/RF; 2 x 1.5SS; 2 x POLCLP; 1 x SMF29-2A; 4 x SMWASH; 2 x SSLNUT

Turn the steering wheel towards the side you are working on to gain access to the inner wheel well area.

FIGURE A Remove factory fasteners. Pull liner away from fender.

FIGURE B Install POLCLP over upper and lower mounting points. Reinstall liner.

FIGURE C Affix SMF29-2A THIN FOAM SPACER behind low section of bracket. Slightly curve lower bracket back about 3mm to ensure foam contacts liner when installed. Repeat process as needed.

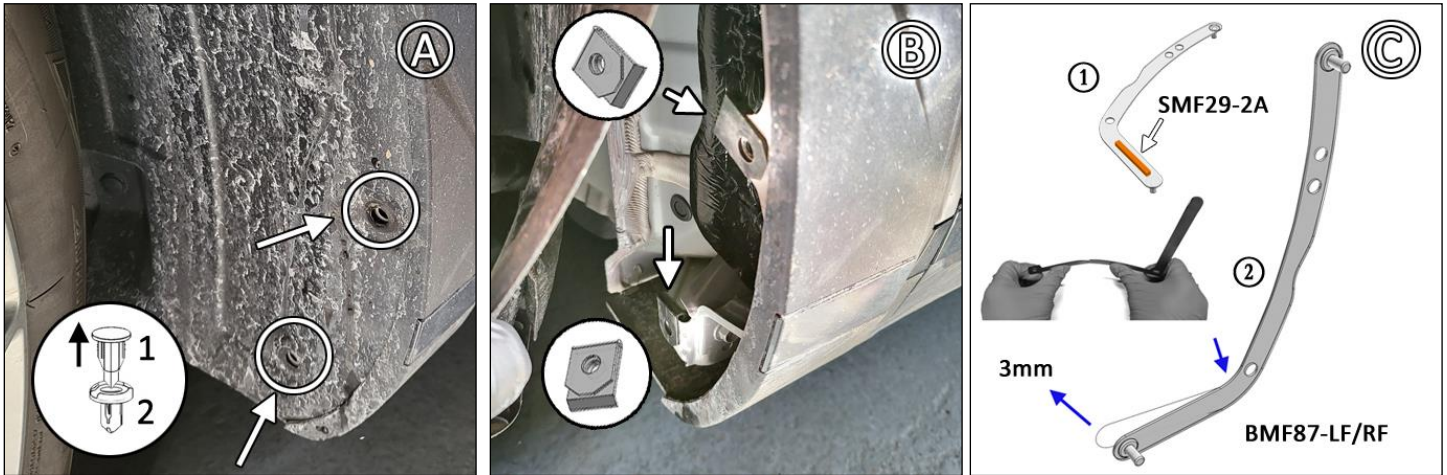
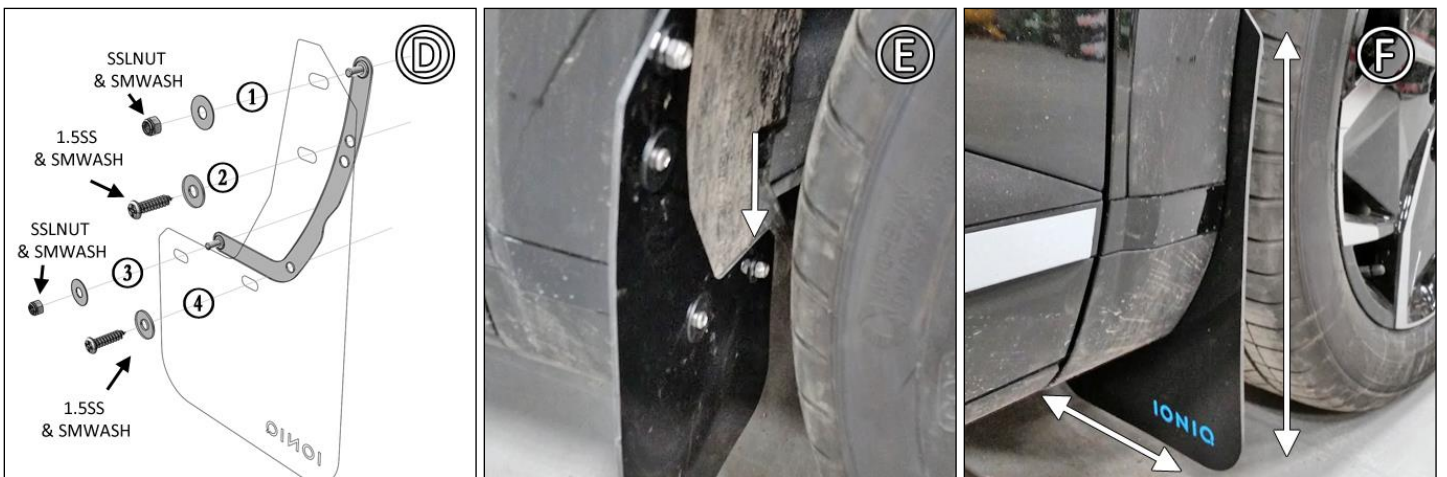


FIGURE D/E Position BMF87-LF/RF bracket behind mud flap. Place logo-side of mud flap facing rear of the vehicle against mounting points on liner and bracket. Use 1.5SS & SMWASH to fasten points 2 & 4. Use SSLNUT & SMWASH for mounting points 1 & 3. Ensure inner foam spacer contacts liner. Repeat Figure C as needed.

FIGURE F Ensure mud flap is parallel to even ground. Hand tighten only until washers seated against flap. **Adjust as needed.**



2022+ Hyundai IONIQ 5 Installation Instructions

REAR MUD FLAP

Bracket & Hardware 1 x Rear Flap → 1 x BMF87-LR/RR; 3 x .25SP; 3 x 1.5SS; 1 x SMF29-3; 4 x SMWASH; 1 x SSLNUT

FIGURE G Remove factory liner fasteners 1 - 3.

FIGURE H Adhere SMF29-3 spacer to upper section of rear bracket BMF87-LR/RR.

FIGURE I Remove and retain lower fastener under bumper. Re-install BMF87-LR/RR bracket in mount 5.

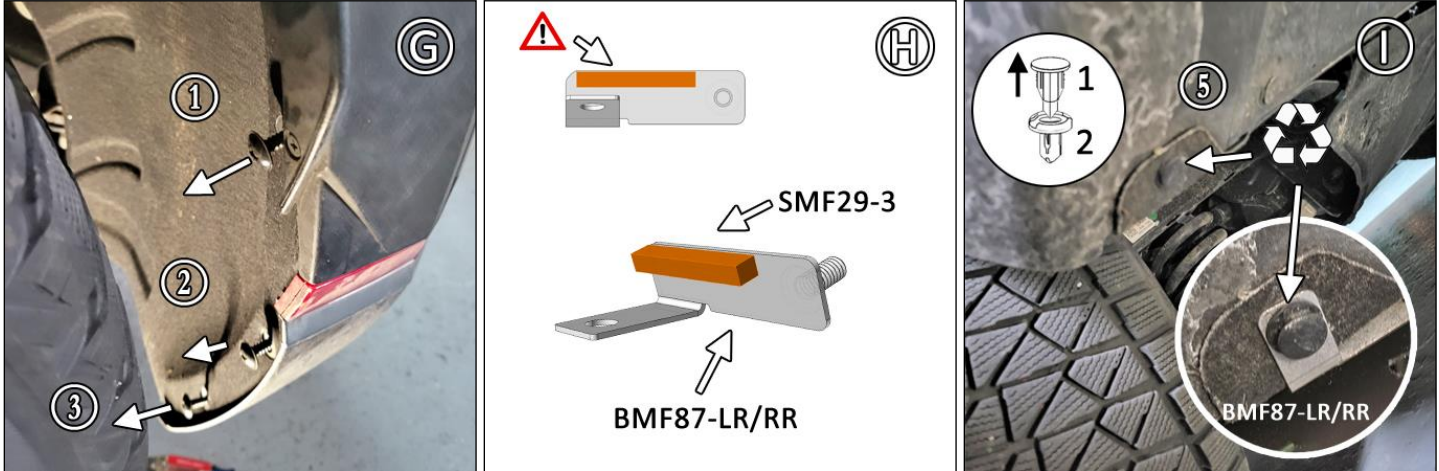


FIGURE J Place logo-side of mud flap facing rear of the vehicle against corresponding mounting points. Use 1.5SS & SMWASH to fasten points 1 - 3. Use SSLNUT and SMWASH for mount #4. Do not fully tighten.

FIGURE K Ensure mud flap clears fender liner.

FIGURE L Ensure mud flap is parallel to even ground. Hand tighten only until washers seated against flap. **Adjust as needed.**



IMF87



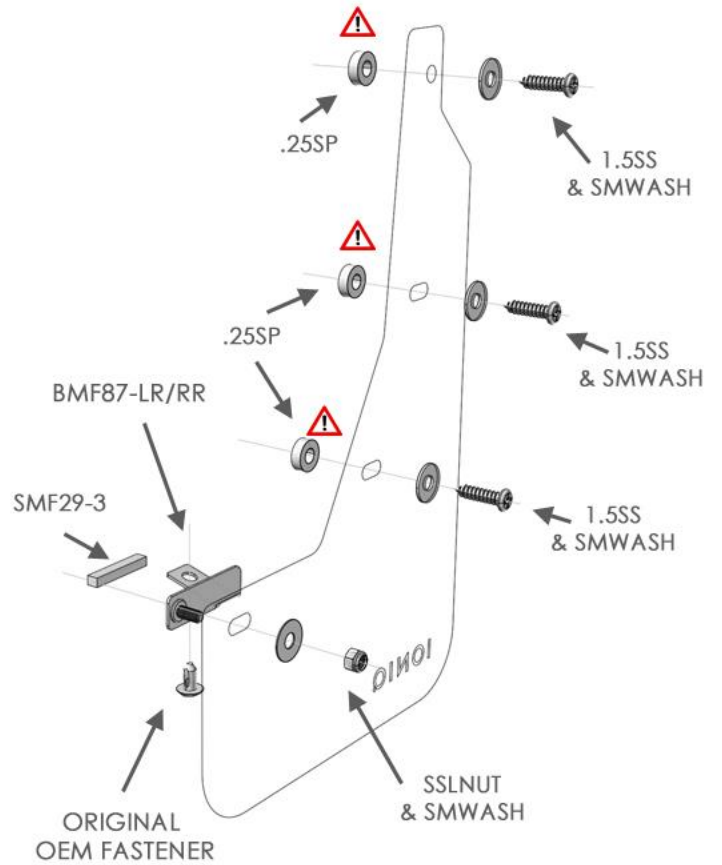
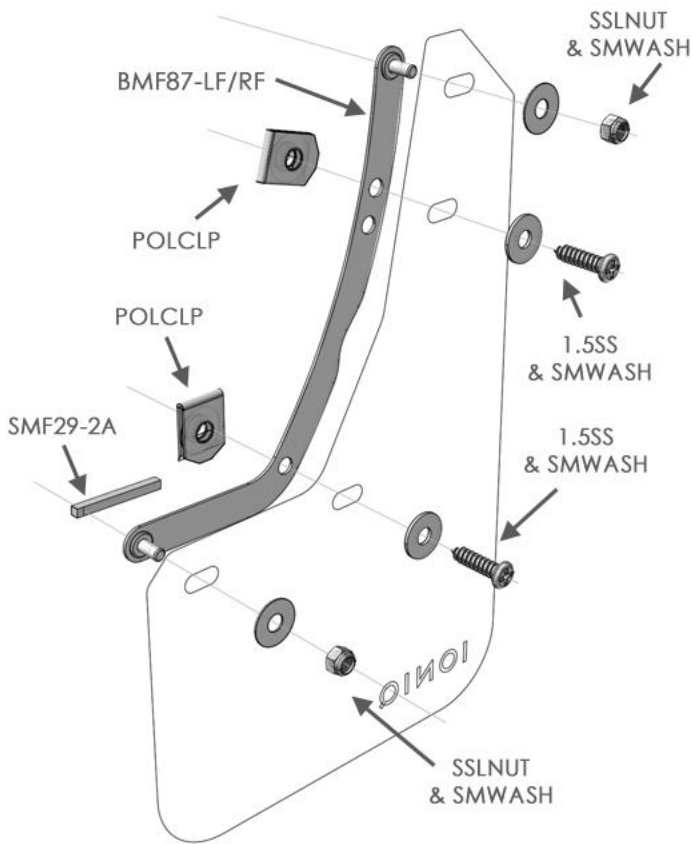
2022+ Hyundai IONIQ 5 Installation Instructions



MF87 MOUNTING DIAGRAM

FRONT

REAR



Instructions d'installation des garde-boues des Hyundai IONIQ 5 2022+

Voir les instructions et les photos en ligne sur www.rallyarmor.com

SOINS APRÈS INSTALLATION – Après l'installation, le propriétaire du véhicule est responsable de l'état des garde-boues et des coûts associés au remplacement des pièces endommagées ou égarées. La garantie couvre les défauts de fabrication des pièces neuves jamais installées.

- ☢ Surveillez les angles morts lors des manoeuvres de stationnement ☢ Évitez tout contact avec les bordures de ciment et objets susceptibles d'écraser les garde-boues avec une force excessive. Vérifiez le dégagement des passages de roue, particulièrement sur les véhicules dotés de roues et de suspensions du marché secondaire.

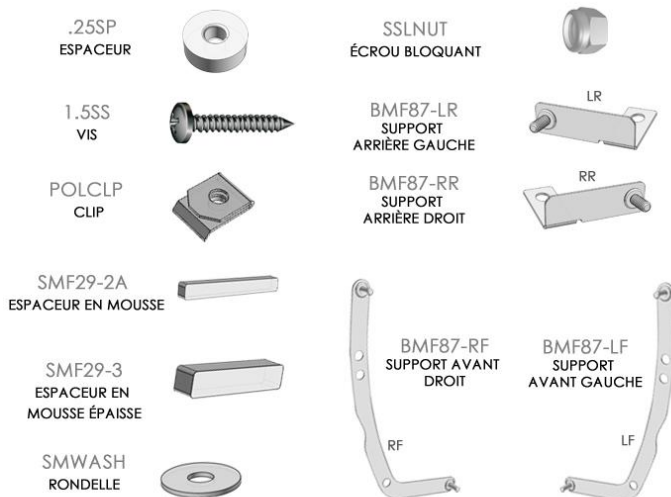
DES QUESTIONS SUR L'INSTALLATION? COMMUNIQUEZ AVEC NOUS EN LIGNE SUR www.rallyarmor.com/support
 VOUS DÉSIREZ VOUS PROCURER DES PIÈCES DE REMPLACEMENT? FAITES-NOUS PARVENIR LE REÇU OU UNE PHOTO
 DES GARDE-BOUES SUR www.rallyarmor.com/support

NOTES IMPORTANTES

CONTENU DE LA TROUSSE D'INSTALLATION



QUANTITÉ	PIÈCES	ID DES PIÈCES
6	ESPACEUR	.25SP
10	VIS	1.5SS
4	CLIP	POLCLP
2	ESPACEUR EN MOUSSE	SMF29-2A
2	ESPACEUR EN MOUSSE ÉPAISSE	SMF29-3
16	RONDELLE	SMWASH
6	ÉCROU BLOQUANT	SSLNUT
1	SUPPORT AVANT GAUCHE	BMF87-LF
1	SUPPORT AVANT DROIT	BMF87-RF
1	SUPPORT ARRIÈRE GAUCHE	BMF87-LR
1	SUPPORT ARRIÈRE DROIT	BMF87-RR



Outils recommandés : Tournevis à cliquet ou déporté à profil bas, clé de 7/16 po, tournevis à tête plate.

Conseils importants : L'installation devrait être effectuée sur une surface plane. N'utilisez pas d'outils mécaniques pour serrer les pièces, que des outils à main. Ne pas serrer pas excessivement.

RALLY ARMOR – QUELQUES MOTS SUR NOS STANDARDS RELATIFS AUX GARDE-BOUES

Les garde-boues Rally Armor sont fabriqués de plastique polyuréthane de haute qualité dont la consistance et la qualité ont été rigoureusement vérifiées. Comme pour tous nos processus de fabrication, des conditions contrôlées et de nombreux points de contrôle de la qualité minimisent la formation d'irrégularités visibles. Toutefois, certaines marques de surface très mineures pourraient apparaître. Ces variations visuelles n'ont aucun impact sur la solidité ni sur les performances des garde-boues. La plupart de ces variations s'estompent naturellement avec le temps suite à une exposition extérieure continue qui rend la surface plus mate. Bien que l'apparence des garde-boues puisse varier légèrement, leur solidité structurelle demeure intacte.

Instructions d'installation des garde-boues des Hyundai IONIQ 5 2022+

GARDE-BOUE AVANT

Support de garde-boue avant et quincaillerie → 1 x BMF87-LF/RF; 2 x 1.5SS; 2 x POLCLP; 1 x SMF29-2A; 4 x SMWASH; 2 x SSLNUT

Tournez le volant afin d'orienter les roues du côté de l'installation afin d'avoir accès à l'intérieur du passage de roue.

FIGURE A Retirez les fixations d'origine. Écartez la doublure de l'aile.

FIGURE B Installez un clip POLCLP sur les orifices de fixation supérieur et inférieur de l'aile. Réinstallez la doublure en place.

FIGURE C Fixez l'ESPACEUR EN MOUSSE SMF29-2A derrière la section inférieure du support. Courbez légèrement la partie inférieure du support vers l'arrière d'environ 3 mm afin que la mousse soit bien en contact avec la doublure après installation. Répétez le processus au besoin.

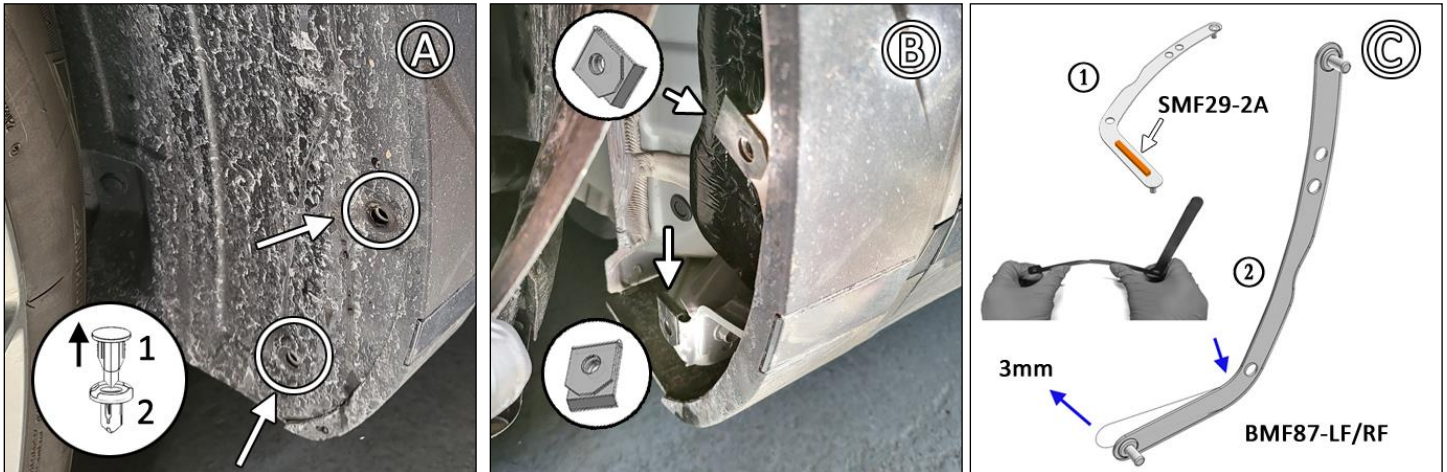
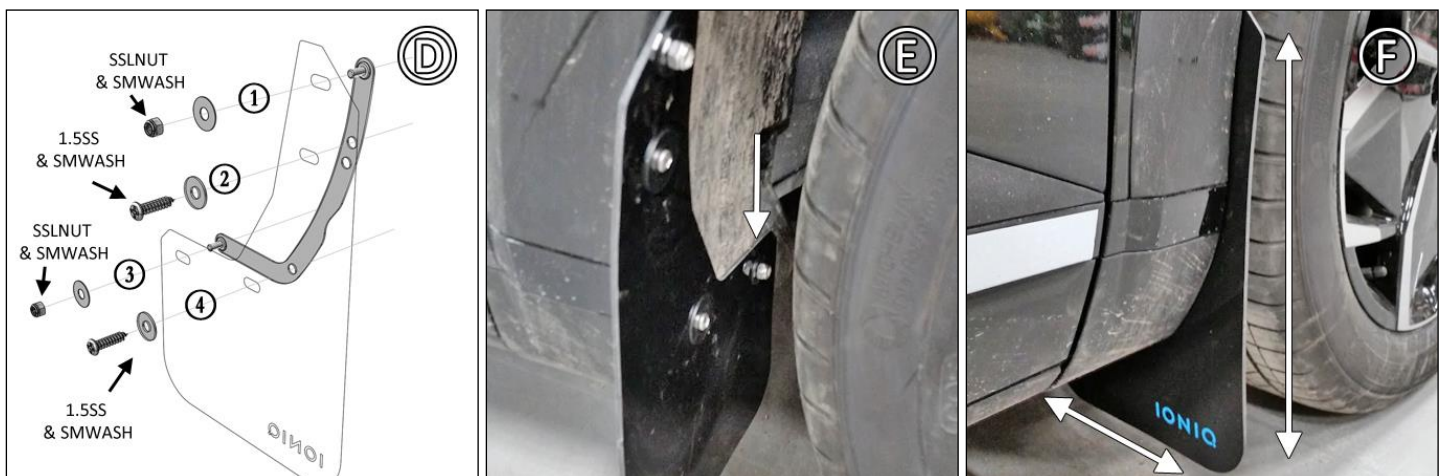


FIGURE D/E Positionnez les supports BMF87-LF/RF derrière les garde-boues avant. Posez les garde-boues avec logo orienté vers l'arrière du véhicule sur les points de fixation correspondants du support et de la garniture. Utilisez une vis 1.5SS et une rondelle SMWASH afin de serrer les points de fixation 2 et 4. Utilisez un écrou SSLNUT et une rondelle SMWASH pour les points de fixation 1 et 3. Assurez-vous que l'espaceur intérieur en mousse est en contact avec la doublure. Répétez la Figure C pour les deux garde-boues avant.

FIGURE F Ajustez les garde-boues de façon à ce qu'ils soient bien alignés. Serrez uniquement à la main jusqu'à ce que les rondelles soient appuyées sur le garde-boue. **Ajustez au besoin.**



Instructions d'installation des garde-boues des Hyundai IONIQ 5 2022+

GARDE-BOUE ARRIÈRE

Support de garde-boue arrière et quincaillerie → 1 x BMF87-LR/RR; 3 x .25SP; 3 x 1.5SS; 1 x SMF29-3; 4 x SMWASH; 1 x SSLNUT

FIGURE G Retirez les fixations de doublure d'origine 1 et 3.

FIGURE H Fixez l'espaceur en mousse épaisse SMF29-3 sur la partie supérieure des supports arrière BMF87-LR/RR.

FIGURE I Retirez et conservez la fixation inférieure sous le pare-chocs. Réinstallez les supports BMF87-LR/RR sur le point de fixation 5.

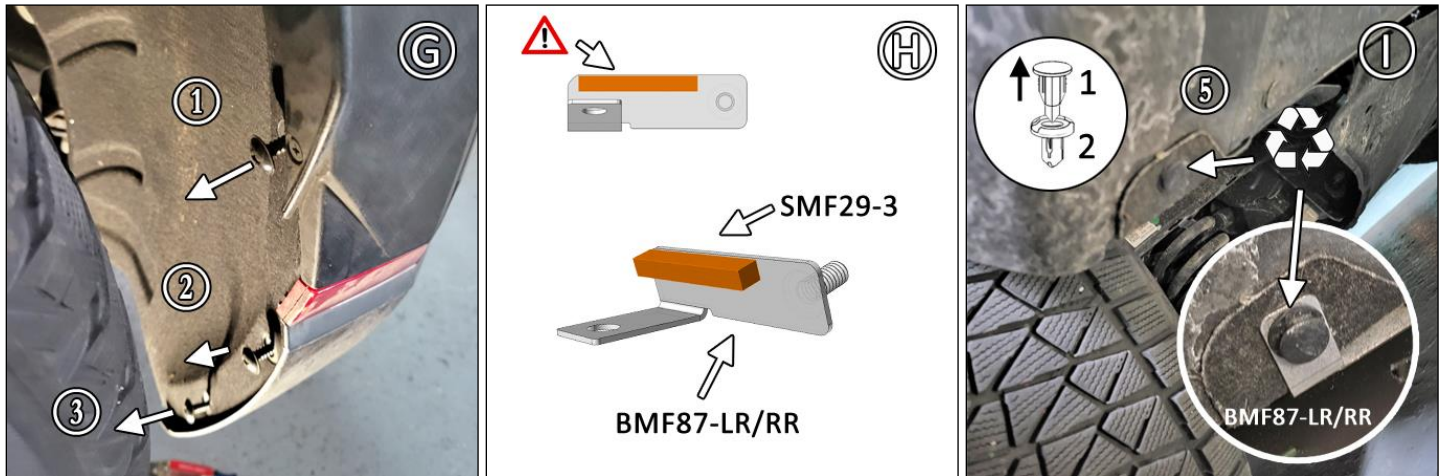


FIGURE J Posez le garde-boue avec logo orienté vers l'arrière du véhicule, sur les points de fixation correspondants. Utilisez une vis 1.5SS et une rondelle SMWASH afin de serrer les points de fixation 1 et 3 avec espaceur .25SP derrière le garde-boue. Utilisez un écrou SSLNUT et une rondelle SMWASH pour le point de fixation 4. Ne serrez pas complètement.

FIGURE K Assurez-vous que le garde-boue dégage la doublure d'aile.

FIGURE L Ajustez les garde-boues de façon à ce qu'ils soient bien alignés. Serrez uniquement à la main jusqu'à ce que les rondelles soient appuyées sur le garde-boue. **Ajustez au besoin.**



IMF87



Instructions d'installation des garde-boues des Hyundai IONIQ 5 2022+



SCHÉMA D'INSTALLATION MF87

